

Pedagogisch beleidsplan De Groene BSO

De Beuken - De Zonnebloem - Het Bos



Geschreven door

Laatste versie:
Katelijne Robben
13-12-2018

Contactgegevens

Correspondentieadres:

De Groene BSO
Kerkstraat 5
6543 KE Nijmegen

Bob Maassen

✉ bob@degroenebso.com

☎ 024-3737588

Beleidsvragen:

Katelijne van Alem

✉ katelijne@kinderopvangikke.nl

Adressen locaties:

De Groene BSO – De Beuken
Kerkstraat 5
6543 KE Nijmegen

De Groene BSO – De Zonnebloem
Berberisstraat 4
6543 RN Nijmegen

De Groene BSO – Het Bos
Bredestraat 174
6543 ZZ Nijmegen

Landelijk Register Kinderopvang

De Groene BSO – De Beuken:	206062321
De Groene BSO – De Zonnebloem:	582968860
De Groene BSO – Het Bos:	140431664

Inhoud

Inleiding	5
Visie	6
Natuurbeleving.....	6
• <i>Activiteiten</i>	6
• <i>Vakanties en studiedagen</i>	7
De visie van Reggio Emilia.....	7
Pedagogisch handelen.....	8
Pedagogische uitgangspunten	9
Welbevinden en betrokkenheid.....	9
Ruimte voor eigenheid.....	9
Vertrouwen, respect en een positieve benadering.....	9
Het bieden van een veilige, maar uitdagende omgeving	9
Actieve medewerkers.....	9
Pedagogische doelen.....	10
Emotionele veiligheid.....	10
Sociale vaardigheden.....	10
Persoonlijke ontwikkeling en competenties.....	11
Overdracht waarden en normen.....	11
Randvoorwaarden en middelen	12
Afwijken van het BKR.....	12
Uitvoeren van activiteiten	13
Samenvoegen van locaties.....	14
Ophalen en overdracht van school.....	14
Extra dagdelen en ruildagen.....	14
Wendagen.....	15
Personeel en eigen kinderen	15
Het verlaten van de groep	15
Kwaliteitszorg	17
Opleidingseisen van medewerkers.....	17
Bevorderen van deskundigheid medewerkers.....	17
Inspectie Wet Kinderopvang en kwaliteitseisen.....	17
Biologische voeding en eetmomenten.....	18

• <i>Extra oplettendheid</i>	18
• <i>Traktaties</i>	18
Ziekte.....	18
Ieder kind een mentor.....	19
<i>Samenwerking met ouders</i>	<i>21</i>
Oudercommissie.....	21
Klachtenafhandeling.....	21
<i>Personeel</i>	<i>23</i>
Organisatiestructuur.....	23
Vergaderstructuur.....	24
Stage.....	25
Vrijwilligers.....	25
<i>Nawoord</i>	<i>26</i>

Inleiding

Voor u ligt het pedagogisch beleidsplan van De Groene BSO.

De Groene BSO biedt, verspreid over drie locaties, opvang aan kinderen in de leeftijd van 4-12 jaar oud. De locaties bevinden zich allen in het Nijmeegse Hees en hebben ter verduidelijking allen een naam:

- *De Beuken* – Kinderen die bij basisschool De Lanteerne verblijven, worden hier opgevangen. Deze locatie biedt plek voor maximaal 28 kinderen per dag. Op de begane grond van dit pand vindt u Kinderopvang Ikke – De Beuken.
- *De Zonnebloem* - Deze locatie bevindt zich binnen Bredeschool De Zonnewende en vangt dan ook hoofdzakelijk kinderen van deze school op. Echter kunnen ook kinderen van zowel De Lanteerne als Michiel de Ruyter hier terecht. Verspreid over twee aan elkaar gelegen en toegankelijke ruimtes, kunnen er dagelijks maximaal 25 kinderen opgevangen worden. Tevens is een gang verderop Kinderopvang Ikke gevestigd.
- *Het Bos* – Kinderen van De Lanteerne en Michiel de Ruyter worden hier opgevangen. Van de drie locaties, is deze het grootst: Er kunnen dagelijks maximaal 35 kinderen opgevangen worden.

In dit beleidsplan leest u de overkoepelende factoren die De Groene BSO nastreeft. De visie, het pedagogisch handelen, de pedagogische doelen, de randvoorwaarden en welke middelen er ingezet worden en wat onze uitgangspunten zijn. Deze zijn bij alle locaties nagenoeg hetzelfde, alsmede hoe de kwaliteit gewaarborgd blijft en hoe de samenwerking met ouders verloopt.

Daar De Groene BSO uit verschillende locaties bestaat, is er per locatie een bijlage geschreven. Hierin leest u hoe het er specifiek per locatie aan toe gaat.

Opvang bij De Groene BSO is mogelijk in verschillende vormen:

- Kinderen verblijven het gehele jaar bij ons, inclusief alle vakanties;
- Kinderen worden gedurende 48 weken per jaar opgevangen;
- Opvang vindt alleen plaats in de schoolweken, exclusief de vakanties;
- Kinderen zijn enkel aanwezig in de schoolvakanties.

Ten behoeve van de leesbaarheid zal in dit pedagogisch beleidsplan worden gesproken van “pedagogisch medewerker” voor zowel de mannelijke als de vrouwelijke vorm en van “wij”, als zijnde De Groene BSO. Daar waar “zij” staat kan gelezen worden als “hij/zij” en daar waar van ouders gesproken wordt kunt u lezen als ouders/verzorgers.

Visie

De visie binnen De Groene BSO is gebaseerd op twee pijlers, te weten “Natuurbeleving” en “Reggio Emilia”. Deze staan bij al onze locaties centraal. Met de kinderen zijn wij veel buiten te vinden en worden thema’s en activiteiten veelal in het kader van de seizoenen die een jaar kent georganiseerd.

Tevens zijn wij van mening dat ieder mens, en dus kind, uniek is en over verschillende talenten beschikt. Deze talenten komen wat ons betreft het beste tot uiting aan de hand van Reggio Emilia.

Natuurbeleving

Bij De Groene BSO gaan kinderen het hele jaar door naar buiten, ook al regent het licht, ligt er sneeuw op de grond of schijnt de zon fel. Tegen de regen zijn er natuurlijk laarzen en regenjassen. Tegen de kou van vorst/sneeuw wanten, een muts en een sjaal. Tegen de hitte van de zon hebben we zonnekleppen en zonnebrand. Medewerkers bekijken per situatie of het buiten prettig vertoeven is.

Zodra kinderen buiten zijn, begint de natuurbeleving. Contact met de natuur voedt het vermogen van het kind tot creativiteit en verbeelding, fascinatie en ontdekking, spel en avontuur, communicatie en inlevingsvermogen. Voor kinderen is contact met de natuur belangrijk, omdat die al hun zintuigen prikkelt en hen uitdaagt tot verkennen.

- **Activiteiten**

Qua vrijspel mogen en kunnen kinderen spelen naast en in de struiken vol verschillende verstopte klimplekken, ze zien en ruiken kruiden met hun verschillende geuren, ze zien en voelen het witte zand uit de zandbak, maar spelen ook met de zwarte aarde. De regenpijpen zorgen na een regenbui voor spannende druppels die van boven komen en de stenen worden nat en glibberig. Ook zijn er boomstronken en stammen om overheen te klimmen, eraf te springen of tussen de vermolmd schors kleine beestjes te ontdekken.

De medewerkers zullen natuurbeleving uitdiepen door hun kennis te delen en samen met kinderen op onderzoek uit te gaan. Zo kunnen insecten die in de tuin zijn gevonden, worden onderzocht in een potloep. Kinderen zien de overeenkomsten en verschillen van deze beestjes en door ze te vergelijken met de foto’s in het insectenboek, leren ze de bijhorende namen. Ook bekijken we welke dieren en planten zich er bijvoorbeeld allemaal in de sloot bevinden. Met een schepnetje heb je altijd beet!

De natuur bevindt zich natuurlijk niet alleen op de grond, maar ook in de lucht. Met verrekijkers bekijken we de verschillende vogels die overtrekken. Welke vogelnamen kennen we al en welke kunnen medewerkers kinderen nog bijbrengen?

Verzamelingen van takjes, bladeren, stenen etc. mogen mee naar binnen worden genomen waar ze bewaard worden in de materialenkast. Op deze manier kan er ook binnen met de buitenmaterialen gespeeld worden en er ontstaat dan een verbinding tussen binnen en buiten. De creativiteit van de kinderen wordt zo op een andere manier gestimuleerd.

In knutselactiviteiten worden de buitenmaterialen ook weer gebruikt. Een beestje dat in de potloep mee is genomen, wordt nagetekend en zal daarna weer buiten vrij gelaten worden.

- **Vakanties en studiedagen**

Wanneer de kinderen vakantie hebben, of er staat een studiedag gepland, verblijven de kinderen langer dan een reguliere dag op de BSO. Om die reden worden er geregeld uitjes gepland en trekken we er met de kinderen op uit. Ook dan staat hoofdzakelijk natuurbeleving centraal. Rondom de locaties is volop te beleven in de aangrenzende natuur, maar plannen we uitjes ook verder weg. Denk hierbij aan uitstapjes naar het Avonturenbos te Groesbeek, struinen in de Uiterwaarden en de Ooij, op bezoek bij een boer om het boerenleven een dagje mee te maken en spelen in het Sprokkelbos te Lent.

De visie van Reggio Emilia

Reggio Emilia is een stadje in het Noorden van Italië. De pedagogiek van Reggio Emilia is ontwikkeld door pedagoog en filosoof Loris Malaguzzi. De pedagogiek verwijst dus niet naar de bedenker, maar naar de plaats waar deze ontwikkeld is. Een bekende en alles omvattende uitspraak betreft het concept van Reggio Emilia is: "Een kind heeft honderd talen, maar de school en de samenleving stelen er negenennegentig van.". De honderd talen waarnaar deze uitspraak verwijst, slaan op de manier van communiceren van de kinderen. Kinderen drukken zich namelijk niet alleen maar uit door middel van taal, maar ook door gebaren, gedrag, door te schrijven, te knutselen, te dansen en te tekenen. Op al deze manieren komt een kind tot bloei en ontwikkelt het zich. In het volgende hoofdstuk is te lezen hoe wij als De Groene BSO, de pedagogiek van Reggio Emilia hanteren in de praktijk.

Pedagogisch handelen

Volgens de Reggio-benadering zijn er drie pedagogen voor de kinderen, namelijk:

1. De kinderen zelf
2. De volwassenen
3. De ruimte, inrichting en materialen

De kinderen leren door naar elkaar te kijken en door (gezamenlijk) activiteiten te ondernemen. Deze activiteiten worden door de medewerkers (de volwassenen) geobserveerd en gedocumenteerd. Door het observeren van de kinderen wordt voor de medewerkers duidelijk wat de kinderen bezig houdt en kunnen hier thema's en activiteiten op afgestemd worden. In combinatie met de ruimte en materialen bevordert dit de creativiteit van de kinderen. Tevens krijgen de kinderen van de medewerkers de ruimte om zelf nieuwe dingen te ontdekken.

De ruimte is de derde pedagoog van het kind. Het is dus niet alleen een faciliteit die spelen en leren mogelijk maakt, maar ook een daadwerkelijk pedagogisch middel. De Groene BSO vindt dat de groep een plek moet zijn waar kinderen zich veilig en "thuis" voelen en tegelijkertijd moet de groep een uitdagende plek zijn waar ze volop op onderzoek uit kunnen gaan.

De Groene BSO vindt de natuur en buitenwereld ook erg belangrijk. Zo staan de deuren in de zomer vrijwel altijd open en wanneer het weer dit niet toelaat proberen we de natuur naar binnen te halen, door met natuurlijk materiaal aan de slag te gaan en dit tentoon te stellen in de groep.

Op de groepen zijn door afscheidingen hoekjes en/of afzonderlijke, maar toegankelijke, ruimtes ontstaan. Doordat er hoekjes zijn in plaats van één grote open ruimte, spelen de kinderen in kleinere groepjes en kunnen ze zich zo langer concentreren. Ze worden minder snel afgeleid en rust wordt behouden.

De documentatie vindt plaats door het zichtbaar maken van de processen die de kinderen ondervinden. Denk hierbij aan foto's, dagbladen met daarop een brainstorm over een (nieuw) thema en het tentoonstellen van de werkjes die gemaakt zijn. Het tentoonstellen van de werkjes gebeurt zowel op de thematafel als in de vakjeskast. Ieder kind heeft een eigen vakje, voorzien van naam en foto. Kinderen mogen ook weer verder werken aan hun creatie wanneer ze nieuwe inspiratie hebben. Zo krijgen de creaties meer diepgang dan wanneer ze direct mee naar huis worden gegeven. Enerzijds kunnen de kinderen hierdoor inspiratie van elkaar op doen, doordat ze elkaars werkjes zien. Anderzijds kunnen de kinderen na afloop aan de ouders laten zien wat zij die dag gedaan hebben. Zo ontstaat er ook een dialoog tussen ouder en kind. Een andere waarneming is dat het kind respect/aandacht krijgt voor zijn kunstwerk. Tevens wordt door de foto's en werkjes niet alleen het eindresultaat van een activiteit visueel, maar ook het proces hoe het product tot stand is gekomen. Voor medewerkers zijn de foto's concreet beeldmateriaal om te reflecteren op hun werk.

We zien de wanden als een verslag in woord en beeld van de maak- en leerprocessen van de kinderen in de groep en niet perse als versiering of de expositie van de vorderingen van individuele kinderen. Op de groep hangen foto's van kinderen die bezig zijn met verschillende activiteiten.

Pedagogische uitgangspunten

Bij De Groene BSO staan het kind en zijn ontwikkeling centraal. Om de kinderen te kunnen bieden wat zij nodig hebben om zich goed te kunnen ontwikkelen, maar ook om plezier te hebben, werken wij volgens de volgende pedagogische uitgangspunten:

- Welbevinden en betrokkenheid
- Ruimte voor eigenheid
- Vertrouwen, respect en een positieve benadering
- Het bieden van een veilige, maar uitdagende omgeving
- Actieve medewerkers

Welbevinden en betrokkenheid

Een kind moet zich bij De Groene BSO prettig voelen en plezier hebben. Mede door onze Reggio-benadering, wordt er ingespeeld op de behoeftes van een kind. Hierdoor voelt het kind zich betrokken en kan zich hierdoor goed ontwikkelen.

Ruimte voor eigenheid

De kinderen krijgen bij De Groene BSO de ruimte om zelf te ontdekken, te ervaren en te kiezen. De pedagogisch medewerker heeft hierin een ondersteunende rol en stimuleert het kind zijn talenten te benutten en verder te ontwikkelen. Dit doet de pedagogisch medewerker door het aanbieden van thema's en activiteiten, verschillende spel- en knutselmaterialen en de ruimte waarin zij zich bevinden.

Vertrouwen, respect en een positieve benadering

Respect voor elkaar staat hoog in het vaandel. De pedagogisch medewerker maakt onderscheid tussen gedrag en kind. Dat betekent dat het gedrag dat een kind vertoond afgekeurd kan worden, maar het kind zelf nooit. Tevens staat bij het ondernemen van activiteiten het proces dat kinderen ondergaan centraal en niet het eindresultaat. Kinderen worden om die reden altijd positief benaderd, waardoor het vertrouwen in het eigen kunnen van het kind toeneemt.

Het bieden van een veilige, maar uitdagende omgeving

De omgeving wordt gevormd door de ruimte, de spel- en knutselmaterialen, de andere kinderen en door de pedagogisch medewerkers. Dit alles wordt verpakt in geplande activiteiten en vrij spel binnen eenzelfde dagritme. De activiteiten zijn zowel afgestemd op de belevingswereld van het kind als op de leeftijd, ontwikkelingsniveau en interesses van kinderen.

Actieve medewerkers

Tijdens activiteiten doen pedagogisch medewerkers mee. Zij kijken en luisteren naar kinderen, waardoor er afgestemd kan worden wat kinderen nodig hebben. Ook is hierdoor ontwikkeling die het kind doormaakt beter te volgen.

Pedagogische doelen

J.M.A. Riksen-Walraven beschrijft in het boek “De Kwaliteit van de Nederlandse kinderopvang” (2004) vier basisdoelen voor opvoedingssituaties. Deze vier basisdoelen hebben betrekking op de emotionele veiligheid, sociale vaardigheden, persoonlijke ontwikkeling en de overdracht van waarden en normen. Hier leest u hoe deze basisdoelen worden nagestreefd bij De Groene BSO.

Emotionele veiligheid

Kinderen moeten zich “thuis” voelen. Dit betekent dat het zich moet kunnen ontspannen, plezier moet kunnen maken en dat het bovenal zichzelf moet kunnen zijn. Dit bevordert de ontwikkeling. De Groene BSO streeft in dit kader het volgende na:

- Elke locatie en groep heeft vaste pedagogisch medewerkers;
- De groep kinderen wordt bij aanvang van de dag opgedeeld in leeftijd: De groep met kinderen van 4-7 jaar en de oudere groep met kinderen van 8-12 jaar. Met het opdelen van de groep wordt rekening gehouden met het BKR, wat betekent dat er per pedagogisch medewerker 10 kinderen verblijven. Door het opdelen starten kinderen de dag hoofdzakelijk onder leeftijdsgenoten. Gezamenlijk wordt er een hapje gegeten en gedronken. Vervolgens starten de activiteiten. Omdat de kinderen veelal op vaste dagen aanwezig zijn, verblijft het in dezelfde vertrouwde en bekende groep, incl. vaste pedagogische medewerkers;
- De thema’s waarmee gewerkt wordt zijn bestemd voor de gehele groep. Georganiseerde activiteiten worden gezamenlijk uitgevoerd, maar zijn afgestemd op leeftijd. Dit betekent dat er per leeftijdsgroep rekening gehouden wordt met materiaal en het niveau van een bepaalde activiteit;
- De ruimte is ingericht naar behoefte van de kinderen. Aanwezige spel- en knutselmaterialen zijn afgestemd op leeftijd. Dit bevordert, mede door de vaste groep kinderen en pedagogisch medewerkers, het thuisgevoel.
- Met ingang van 1 januari 2018 heeft ieder kind een mentor. Hierover leest u meer in het hoofdstuk “Kwaliteitszorg”.

Sociale vaardigheden

Zoals beschreven staat in het vorige hoofdstuk, staat respect voor elkaar hebben hoog in het vaandel bij De Groene BSO. Dit basisdoel omvat kennis en vaardigheden, waarmee een kind zich sociaal kan ontwikkelen. Een belangrijk punt hierbij is contact leggen met andere kinderen. De pedagogisch medewerker leert kinderen de juiste vaardigheden aan, om dit zo goed mogelijk te doen. Denk hierbij aan het niet schreeuwen naar elkaar, elkaar uit laten praten of juist taalgebruik te gebruiken (niet vloeken of schelden).

Een kind krijgt tijdens zijn ontwikkeling te maken met problemen waar die daarvoor nog nooit te maken mee heeft gehad. Omdat dit nieuw is, kan het om die reden ook niet direct een oplossing vinden. De pedagogisch medewerker biedt hierbij (sociale) ondersteuning door te kijken naar wat het kind op dat moment nodig heeft. Denk hierbij aan het geven van informatie of uitleg, (positieve) stimulatie of emotionele steun.

Persoonlijke ontwikkeling en competenties

Een kind bij De Groene BSO leert en ontdekt wie het is. Aan de hand van activiteiten en de omgeving worden persoonlijke competenties gestimuleerd en verder ontwikkeld. Denk hierbij aan zelfvertrouwen, eigenwaarde en creativiteit. Daarnaast ontwikkelt het kind een eigen identiteit, met elk eigen vaardigheden, kennis, talenten en interesses.

Overdracht waarden en normen

Voor iedereen in onze samenleving zijn de waarden en daarbij behorende normen anders. De Groene BSO stuurt er op aan dat deze waarden en normen bij kinderen kenbaar gemaakt worden en dat zij deze eigen kunnen maken. Bij De Groene BSO worden waarden en normen gehanteerd die betrekking hebben op veiligheid en het omgaan met elkaar, de ruimte en omgeving. De pedagogisch medewerker vervult hierin een voorbeeldrol door in de eerste plaats te laten zien (niet voor doen, maar mee doen), in plaats van door er over te vertellen.

Randvoorwaarden en middelen

Beschreven pedagogische doelen in het vorige hoofdstuk worden bereikt door een aantal randvoorwaarden en middelen. Deze worden allen in dit hoofdstuk toegelicht.

Het beroepskracht-kindratio

Per locatie zijn de personeelsbezetting en kind aantallen verschillend. Wel worden er per locatie dezelfde vaste pedagogisch medewerkers ingezet. Zodoende blijft het thuisgevoel behouden. Tevens wordt bij elke locatie eenzelfde BKR (beroepskracht-kindratio) gehanteerd. Deze is als volgt:

- 1-10 kinderen: 1 pedagogisch medewerker
- 11-20 kinderen: 2 pedagogisch medewerkers
- 21-30 kinderen: 3 pedagogisch medewerkers
- 31-35 kinderen: 4 pedagogisch medewerkers

Ondanks dat de nieuwe BKR vanaf 1 januari 2019 zal veranderen naar 1 medewerker op 12 kinderen in de leeftijd van 7 jaar of ouder: 1 pedagogisch medewerker, blijven wij bovenstaande verdeling hanteren. Dus 1-10 kinderen: 1 pedagogisch medewerker enzovoort. Wanneer er medewerkers ziek zijn of er is een noodsituatie, vallen we terug op de BKR van 1-12 kinderen: 1 pedagogisch medewerker. Dit alleen wanneer de leeftijd van de kinderen het toelaat.

Daarnaast worden de pedagogisch medewerkers ondersteund door één of twee stagiaires per locatie. Een stagiaire wordt niet mee gerekend in de personeelsbezetting en zal daardoor boventallig werkzaam zijn op de groep.

Wanneer er op een locatie maar één pedagogisch medewerker werkzaam is, met het oog op het BKR, wordt deze indien beschikbaar ondersteund door een stagiaire. Hierover kunt u in het volgende hoofdstuk meer lezen. Indien er geen stagiaire aanwezig is, biedt de locatie manager waar nodig ondersteuning aan de pedagogisch medewerker.

Pedagogisch medewerkers verblijven zo kort mogelijk alleen met kinderen op de groep. Pedagogisch medewerkers worden op basis van het kind aantal ingepland, wat betekent dat bij aanvang van de dag alle benodigde leidsters aanwezig zijn. Vanaf 17:00u worden kinderen opgehaald. Het kind aantal wordt lager, wat betekent dat er uiteindelijk een (of meerdere) pedagogisch medewerkers naar huis kan.

Afwijken van het BKR

Met ingang van 1 januari 2018 gaat er een zogenaamde "Drie-uursregeling" van kracht. Dit betekent dat er per dag maximaal drie uur van het BKR afgeweken mag worden. Er wordt een onderscheid gemaakt in verschillende soorten opvang bij de BSO:

- De standaard opvang tijdens schooldagen: Opvang vanaf het moment dat school uit is tot 18:00u.
- Opvang in vakanties en op studiedagen: Kinderen worden opgevangen vanaf 8:00u tot 18:00u.

Op standaard schooldagen wordt er enkel bij het ophaalmoment van de kinderen tussen 17:00u en 18:00u afgeweken van het BKR. Kinderen worden in dit uur opgehaald, wat vanzelfsprekend betekent dat het kindaanstal lager wordt. Pedagogisch medewerkers worden hoofdzakelijk ingepland tot 17:30u en tot 18:00u. Bij uitzondering staat een pedagogisch medewerker tot 17:00u ingepland. Daar het kindaanstal tussen 17:00u en 17:30u zakt, is dit het enige moment waar er van het BKR afgeweken wordt.

In vakanties en op studiedagen duurt een dag bij De Groene BSO 10 uur, van 8:00u tot 18:00u. De afwijking in het BKR is op dergelijke dagen dan ook anders ingedeeld, omdat de leidsters per persoon 30 minuten pauze houden. In vakanties wordt er regelmatig een extra pedagogisch medewerker ingezet, met name als er uitstapjes gepland staan. De indeling is, zonder deze extra pedagogisch medewerker meegeteld, als volgt en is tevens inzichtelijk op het personeelrooster:

Aanvang eerste leidster	8:00
Aanvang tweede en, indien nodig, derde leidster	8:30 / 9:00
Maximale afwijking in het BKR bedraagt 0,5 uur	
Pauzetijden wanneer er drie leidsters aanwezig zijn, omdat het kindaanstal meer dan 20 bedraagt	13.00-13.30
	13.30-14.00
	14.00-14.30
Afwijking bedraagt maximaal tot en met dit moment 2 uur	
Einde dienst eerste leidster	17:00
Einde dienst tweede leidster	18:00
Afwijking bedraagt maximaal tot en met dit moment 3 uur per dag	
Afwijking einde diensten bij aanwezig drie leidsters:	
Tweede leidster	17:30
Derde leidster	18:00
Afwijking bedraagt maximaal, inclusief deze indeling, 3 uur per dag	

Uit bovenstaand schema is ook op te maken wanneer we niet afwijken: Van 8.30-12.00 uur en van 14.00-17.30 uur op studie- en vakantiedagen.

Indien ouders vragen of opmerkingen hebben, kan er gemaïld worden met Bob Maassen via bob@degroenebso.com. Tevens zijn de roosters per locatie inzichtelijk. Deze kunnen ook digitaal opgevraagd bij Bob Maassen.

Uitvoeren van activiteiten

Zoals in het vorige hoofdstuk wordt beschreven, worden groepen bij aanvang van de dag opgesplitst aan de hand van leeftijd. Zodra er activiteiten worden uitgevoerd, zijn deze toegankelijk voor en uit te voeren door alle kinderen. Zo wordt er bijvoorbeeld enerzijds door de oudere kinderen regelmatig gewerkt met figuurzagen. Dit is iets wat jongere kinderen niet doen. Anderzijds wordt er bijvoorbeeld regelmatig geschilderd. Dit is een activiteit die kinderen van alle leeftijden kunnen ondernemen. Zodoende ontstaan er uiteindelijk verschillende groepjes, met elk

hun eigen interpretatie en uitwerking van een activiteit, die wel in dezelfde ruimte verblijven. Om de ontwikkeling en competenties van het kind te bevorderen worden activiteiten aangeboden die aansluiten op de leeftijd. Wanneer alle kinderen dezelfde activiteit(en) ondernemen, kunnen jongere kinderen echter ook leren van oudere kinderen en geïnspireerd raken. Daarnaast leren oudere kinderen een verantwoordelijkheidsgevoel te ontwikkelen wanneer zij jongere kinderen helpen en ondersteunen. Tevens wordt elke groep veelal door dezelfde pedagogisch medewerker begeleid en ondersteund. Vanzelfsprekend wordt hierbij rekening gehouden met het medewerker/kindratio dat gehanteerd wordt en zal een stagiaire hoofdzakelijk ingezet worden waar de meeste ondersteuning nodig is.

Samenvoegen van locaties

Het kan voor komen dat kinderen van verschillende locaties samengevoegd worden. Dit gebeurt in schoolvakanties, maar ook op studiedagen en op rustige reguliere opvangdagen. Op deze manier wordt er voor gezorgd dat een grotere groep gecreëerd wordt en een kind niet "alleen" opgevangen wordt.

Het samen voegen gebeurt echter niet zomaar. Ouders geven hier schriftelijk toestemming voor door middel van ons formulier "Zelfstandigheid- en toestemmingsverklaring". Indien er nieuwe kinderen starten, wordt de ouder hier, voor aanvang van de opvang, over geïnformeerd. Bij het tekenen van de opvangovereenkomst wordt zodoende akkoord gegeven.

Bij het samen voegen van locaties, wordt er bij het inplannen van personeel rekening gehouden met welke pedagogisch medewerkers er op de groep werkzaam zijn. In de regel is er minimaal één pedagogisch medewerker per locatie werkzaam, zodat kinderen een bekend en vast gezicht zien. Hier wordt enkel van afgeweken indien er op basis van BKR een pedagogisch medewerker niet nodig is of wanneer een pedagogisch medewerker door ziekte of verlof niet beschikbaar is.

Ophalen en overdracht van school

Kinderen die op basisschool De Lanteerne verblijven worden door pedagogisch medewerkers opgehaald. De onderbouw wordt, buiten of in de klas, opgehaald bij de docent. De overige kinderen, die in de midden- of bovenbouw verblijven, komen zelfstandig naar de verzamelplaats op het schoolplein (Jasmijnboom bij de zandbak). Hetzelfde geldt enigszins ook voor kinderen die op Brede School De Zonnewende verblijven; de onderbouw wordt opgehaald uit de klas, de midden- en bovenbouw komen zelfstandig naar de BSO. Ook hierbij zullen zij altijd dezelfde pedagogisch medewerkers zien waarmee zij die dag op de opvang verblijven. Indien er kinderen van De Lanteerne bij locatie De Zonnebloem worden opgevangen, worden deze door een medewerker van deze locatie opgehaald; lopend of met de bakfiets.

Wanneer kinderen op school worden opgehaald, is dit tevens het moment dat er eventuele bijzonderheden of gebeurtenissen door de docent aan de leidster overgedragen kunnen worden.

Een specifiekere beschrijving, per locatie, vindt u in de desbetreffende bijlage.

Extra dagdelen en ruildagen

Het is bij De Groene BSO mogelijk om, naast de reguliere opvangdagen, incidenteel extra opvang aan te vragen. In veel gevallen levert dit geen problemen op, maar er wordt altijd rekening

gehouden met het BKR. Het kan dus gebeuren dat een incidentele extra- of ruildag niet mogelijk is, omdat het ratio dit niet toe laat; de groepsbezetting is te hoog ten opzichte van het aantal pedagogisch medewerkers. Om die reden dient een ouder betreft een incidentele extra- of ruildag minimaal een week te voren, per mail, contact op te nemen met de algemeen coördinator. Zodoende kan het kind eveneens vroegtijdig op de daglijst genoteerd worden.

Indien er door de aanvraag van een extra- of ruildag, een extra pedagogisch medewerker ingezet zou moeten worden, betekent dit dat er niet aan de vraag voldaan kan worden. In geval er een afmelding van een ander kind komt, wordt de betreffende ouder direct per mail op de hoogte gebracht dat er wel een plekje vrij is gekomen.

Wendagen

Wij bieden de mogelijkheid een kind twee keer kosteloos te laten wennen. De wendagen worden ingepland met de coördinator. Bij voorkeur vinden wendagen plaats op dagen dat het kind standaard opgevangen gaat worden. Zodoende leren zij de groep kennen waar opvang plaats vindt. Nieuwe kinderen hebben de locatie vaak al gezien, daar wij ouders adviseren het kind mee te nemen bij de rondleiding. Op dat moment krijgt het kind ook een eerste indruk van zowel de locatie als de pedagogisch medewerker(s).

Wanneer kinderen komen wennen laten we aan ouders de keuze of zij bij de opvang willen zijn voor de eerste keer, bijvoorbeeld om te kijken hoe het ophalen en de opvang in zijn werk gaat. Ouders staan op het schoolplein op de afgesproken plaats en lopen mee naar de BSO. Er is met ouders de afspraak dat zij, indien aanwezigheid op de eerste dag niet mogelijk is, in ieder geval beschikbaar blijven om het kind, indien nodig, eerder op te halen.

Op wendagen doet het kind mee met georganiseerde activiteiten. Zodoende maakt het kind kennis met het reilen en zeilen op de BSO. Tijdens een eerste dag vragen we meestal een kind dat al langer op de groep verblijft om het nieuwe kind rond te leiden. Zo hebben nieuwe kinderen direct aanspraak. Ook wordt hij in de groep voorgesteld tijdens kringgesprekken of het eetmoment.

In de beginperiode kunnen alle kinderen rekenen op extra aandacht en ondersteuning van de groepsleiding om zo snel mogelijk vertrouwd te raken met de nieuwe omgeving en de andere kinderen in de groep. Met wensen van ouders wordt zoveel mogelijk rekening gehouden. Bij voorkeur worden eventuele wensen direct met de groepsleiding besproken.

Personeel en eigen kinderen

Indien er pedagogisch medewerkers de wens hebben het eigen kind intern op te vangen, keuren wij dit niet af. Hierbij wordt echter wel rekening gehouden met de plaatsing: Het kind wordt niet opgevangen op de groep waar de ouder werkzaam is.

Het verlaten van de groep

Aan de hand van het formulier "Zelfstandigheid- en toestemmingsverklaring" kunnen ouders aangeven in hoeverre zij kind(eren) zelfstandig laten spelen. Dit betekent onder andere dat een kind zelfstandig, dus zonder directe toezicht of begeleiding van een pedagogisch medewerker, de groep mag verlaten. Dit geldt overigens enkel voor onze locaties De Beuken en De Zonnebloem.

Er wordt hierin onderscheidt gemaakt in verschillende ruimtes, waarvoor de ouders apart toestemming verlenen. Het kind meldt zich bij de pedagogisch medewerker(s), alvorens zij de groep verlaat. Zodoende weet de pedagogisch medewerker exact waar het kind verblijft en kan dit, indien nodig, op de daglijst genoteerd worden.

Kwaliteitszorg

Opleidingseisen van medewerkers

Medewerkers van De Groene BSO hebben een breed scala aan opleidingsachtergronden. Denk hierbij aan een pedagogische opleiding (minimaal MBO SPW niveau 3), een kunst- of cultureel gerelateerde (CMV), een “groene” opleiding (Pedagogisch Werker Natuur & Welzijn bij het Helicon) of een docentenopleiding (PABO). Deze hebben echter allen één overeenkomst: de opleidingen zijn of pedagogisch onderlegd, of medewerkers hebben een affiniteit met kinderen in de leeftijd van 4-12 jaar. Deze mix aan opleidingsachtergronden zorgt er voor dat uiteenlopende activiteiten worden georganiseerd. Kinderen krijgen ervaring met en kennis van verschillende ontwikkelingsgebieden. Indien mensen met een andere opleiding solliciteren, raadplegen wij eerst de CAO van de kinderopvang om te controleren of de sollicitant(e) bekwaam is met werken in de buitenschoolse opvang.

Daarnaast beschikken alle medewerkers, inclusief stagiaires en vrijwilligers, over een door de Wet Kinderopvang verplichte VOG (Verklaring Omtrent Gedrag).

Tevens staat centraal dat alle medewerkers affiniteit met natuur en natuurbeleving hebben. Veel activiteiten en uitjes worden dan ook in dit kader georganiseerd.

Dagelijks is er minimaal één pedagogisch medewerker die de cursus (kinder-)EHBO en/of BHV gevolgd heeft. Dit wordt tevens inzichtelijk gemaakt op de personeelsroosters.

Bevorderen van deskundigheid medewerkers

Naast dat de kinderen zich hier “thuis” moeten voelen, vinden wij het ook belangrijk dat het personeel met plezier werkt. Om dit te stimuleren is er een locatie coördinator aangesteld voor alle BSO-locaties die ontwikkelingen op de werkvloer volgt. Hij stuurt pedagogisch medewerkers aan en geeft naast tips ook nieuwe inzichten. Dit gebeurt per locatie minstens één maal per week aan de hand van een groepsoverleg. Tevens wordt er teamoverleg gepland op alle locaties, om vakantieprogramma's, werkwijzen, activiteiten, thema's en dergelijke te bespreken.

Daarnaast houdt de coördinator (tussentijdse) evaluatiegesprekken met pedagogisch medewerkers, waarin kwaliteit, kennis en vaardigheden besproken en waar nodig verbreed en gestimuleerd worden. Tevens vindt er jaarlijks een functioneringsgesprek plaats.

Inspectie Wet Kinderopvang en kwaliteitseisen

Jaarlijks worden locaties van De Groene BSO geïnspecteerd door de GGD. Deze inspectie heeft betrekking op de volgende zaken:

- Personeelsbezetting (met het oog op het medewerker/kindratio)
- Groepsgrootte
- Het pedagogisch beleid
- Werkwijze van personeel
- Veiligheid en gezondheid
- De ruimte en inrichting

- Oudercommissie, inspraak en klachtenafhandeling
- Personeelsgegevens: VOG, diploma en arbeidsovereenkomst
- Inschrijving en koppeling aan ons in het Personenregister Kinderopvang

Bevindingen worden uitgewerkt in een rapport en zijn inzichtelijk voor ouders. Deze rapporten zijn dan ook per locatie in een klapper, als ook per locatie op de website via het LRK-nummer van de betreffende locatie, te vinden.

Biologische voeding en eetmomenten

Gedurende een dag op De Groene BSO krijgen de kinderen te maken met verschillende gezamenlijke eetmomenten. Op maandag, dinsdag, donderdag en vrijdag wordt er uit school fruit en een rijstwafel of cracker met beleg gegeten. Tevens krijgen zij ook limonade en water. Op woensdagen en studiedagen en vakanties wordt er een lunch verzorgd door de BSO. Tegen het einde van de dag krijgen de kinderen een tussendoortje, om de honger vóór het avondeten ietwat te stillen.

Het fruit is van een Landboer en producten van de supermarkten zijn EKO. Dit geldt ook voor limonadesiroop. Tevens houden we met de producten ook rekening met onze seizoenen: Zo drinken we in de winter rooibos thee en in de zomer schenken we vooral fris en water.

Eetmomenten zijn een sociaal gebeuren, kinderen en medewerkers zijn bij elkaar aan tafel of verdeeld over twee groepen. Er is zowel ruimte voor individuele, als gemeenschappelijke aandacht.

- **Extra oplettendheid**

In sommige gevallen wordt er van pedagogisch medewerkers extra oplettendheid verwacht. Wanneer een kind bepaalde allergieën, of voedselintoleranties heeft, vragen wij ouders dit schriftelijk te melden. Hetzelfde geldt wanneer een kind vanwege diëten of om culturele of religieuze redenen bepaalde voeding niet mag. Een medewerker zal dan volgens verschillende protocollen werken om vergissing te voorkomen.

In de zomer, wanneer het warmer is, dragen pedagogisch medewerkers er zorg voor dat kinderen voldoende water drinken.

- **Traktaties**

Bij vieringen mogen kinderen trakteren. Ouders laten van te voren weten aan de leiding wanneer het kind wil gaan trakteren op de groep. We hebben geen specifieke afspraken over wat er wel of niet getrakteerd mag worden, maar bij voorkeur een gezonde traktatie. Dit wordt aangegeven bij de ouder.

Ziekte

Wanneer een medewerker ziek is, blijft zij thuis. Bij lichte verkoudheid kan zij werken. Bij hoesten en niezen let de pedagogisch medewerker erop dat dit niet richting kinderen gebeurt. Daarnaast wast zij de handen om besmetting te voorkomen.

Ieder kind een mentor

Ter bevordering van de ontwikkeling van het kind, heeft ieder kind per 1 januari 2018 een mentor. Bij De Groene BSO is dit zo ingericht dat dit een pedagogisch medewerker van zowel de eigen leeftijdsgroep als van de eigen locatie (ook wanneer er locaties samen gevoegd worden) betreft. Ouders en hun kind(eren) krijgen bij de rondleiding te horen wie de mentor is. Tevens wordt dit mondeling aan het kind, op de eerste opvangdag (of wendag) kenbaar gemaakt.

De taken van de mentor zijn als volgt:

- Eerste aanspreekpunt voor het kind en de ouder
- Volgen van de ontwikkeling van het kind op verzoek van de ouder (door observatieformulier 'welbevinden op de BSO', invullen groepsobservaties, kindlijst Kijk! laten invullen door het kind)
- Voeren van oudergesprekken op verzoek van de ouder
- Andere medewerkers op de hoogte stellen van afspraken die ouder maakt over bijvoorbeeld allergieën
- Overdracht met de ouder over het verloop van die (mid)dag op de BSO. Ouders kunnen altijd een gesprekje aanvragen met de mentor of met de locatie coördinator wanneer zij bijvoorbeeld persoonlijke informatie willen bespreken
- Opvallend of zorgwekkend gedrag bespreekbaar maken met de ouder, eventuele vervolgstappen afstemmen

Indien de BSO-locaties samen voegen, op rustige reguliere dagen, in vakanties of op studiedagen, is het streven minimaal één pedagogisch medewerker per locatie in te plannen. Zodoende zien de kinderen minstens één eigen leidster op de groep, wat tevens het thuisgevoel bevordert.

Wanneer kinderen door de ouder(s) worden opgehaald, gebeurt de overdracht bij voorkeur door de mentor. Daar het tijdens ophaalmomenten zeer druk is en ouders niet tegelijk te woord gestaan kunnen worden, kan het voor komen dat dit in de praktijk niet haalbaar is. Hierbij wordt rekening gehouden met het verloop van de dag. Indien zich er een bijzondere gebeurtenis heeft voor gedaan, wordt de overdracht, ongeacht eventuele drukte, door de mentor uitgevoerd. Het moment van deze overdracht is overigens niet bedoeld om zorgwekkend gedrag met ouder(s) te bespreken, maar wel om kenbaar te maken dat er eventuele zorgen zijn en dat de mentor graag met ouder(s) hierover in gesprek wil gaan. In dit gesprek zoekt de mentor in overleg met ouder(s) naar een oplossing: Variërend van (in het eerste geval) het observeren van het kind tot het eventueel doorverwijzen naar of in gesprek gaan met een externe instantie. Hierbij valt te denken aan de school waarop het kind verblijft, fysiotherapie of logopedie, maar ook aan het afgeven van een signaal in de Verwijsindex. Deze instanties zijn allen opgenomen in onze sociale kaart.

Het observeren van kinderen gebeurt enkel met toestemming van de ouder(s), maar ook een eventuele doorverwijzing gebeurt niet zonder overleg met en toestemming van ouder(s).

Observatie gebeurt middels hiervoor bestemde observatieformulieren. Gedrag en gebeurtenissen, in verschillende situaties, worden zo objectief in kaart gebracht en er kan een dossier gevormd worden. In overleg met de ouder(s) wordt er, indien nodig, met de mentor een gesprek gepland.

Een verschil tussen dagopvang en buitenschoolse opvang is dat in de dagopvang de mentor verplicht is periodiek de ontwikkeling en welbevinden van het kind met de ouders te bespreken.

In tegenstelling tot de kinderopvang hoeft het in de buitenschoolse opvang alleen als dat gewenst is, vanuit de mentor of vanuit de ouders.

In uitzonderlijke gevallen kan het voorkomen dat er gebruik gemaakt moet worden van de Meldcode huiselijk geweld en kindermishandeling of de Verwijsindex. Pedagogisch medewerkers kunnen zich in een dergelijk geval richten aan de leidinggevende van De Groene BSO. De leidinggevende heeft een cursus Meldcode gevolgd en is tevens op de hoogte van de werking van de Verwijsindex.

Een overzicht van de mentorindeling is op locatie in te zien. Dit overzicht is onderhevig aan updates en veranderingen. Denk hierbij aan het doorstromen van kinderen naar een andere leeftijdsgroep of locatie, de komst van nieuwe kinderen of het vertrek van kinderen. Deze indeling kan tevens gewijzigd worden indien de ouder een andere mentor wenst.

Samenwerking met ouders

Oudercommissie

Zoals bij elke kinderopvang, mogen ouders bij De Groene BSO meepraten over het wel en wee van hun kinderen op de opvang. Door middel van het informatieboekje, nieuwsbrieven en in de oudercommissie vergaderingen informeert De Groene BSO over het te voeren beleid.

De leden van de oudercommissie worden door ouders gekozen. De Groene BSO heeft een oudercommissie per locatie, met elk minimaal twee leden ongeacht het aantal kinderen. De leden worden voor de duur van twee jaar gekozen.

Vierjaarlijks komen deze ouders bijeen voor een oudercommissie vergadering. Daarnaast komt de directie tweejaarlijks met een afvaardiging per oudercommissie bijeen. Tijdens deze vergaderingen komen verschillende zaken aan bod, zoals ontwikkelingen vanuit de directie en beleidszaken. De notulen van deze vergaderingen kunnen door ouders worden ingezien in een map op de groep.

De oudercommissie bepaalt zelf de regels omtrent hun werkwijze, zonder de inbreng van de directie.

Klachtenafhandeling

Waar mensen werken, kunnen fouten worden gemaakt. Herhaling van fouten is minder plezierig. Bij De Groene BSO willen we zoveel mogelijk leren van fouten.

Indien er een klacht is, kan deze in het eerste geval voorgelegd worden aan de betreffende/aanwezige pedagogisch medewerker. De betrokkene probeert aan de vraag of wens tegemoet te komen.

Indien dit niet lukt komt de vraag bij de coördinator om de klacht te verhelpen. Indien nodig gaat deze in overleg met de directeur. Er wordt getracht de klacht binnen vier weken op te lossen. Klachten kunnen ook gericht worden aan de oudercommissie. Zij behartigen de belangen van de ouders.

Wanneer ouders niet tevreden zijn over hoe de klacht intern wordt behandeld, worden ouders door middel van de website, het informatieboekje en, indien hier naar gevraagd wordt, ook bij een intakegesprek geïnformeerd over hoe het in te dienen van zowel een interne als externe klacht. Tevens wordt één keer per jaar vermeld in de nieuwsbrief, die door de verschillende oudercommissies periodiek uitgebracht wordt, hoe en waar ouders een klacht en/of geschil in kunnen dienen. Daarnaast kunnen ouders via het Klachtenloket Kinderopvang¹ informatie opvragen. Er zijn verschillende formulieren, te weten het "Model intern klachtenreglement" en een voorbeeld van een "Klachtenformulier", te vinden op zowel onze website als in te zien in de map van de OC.

¹ www.klachtenloket-kinderopvang.nl

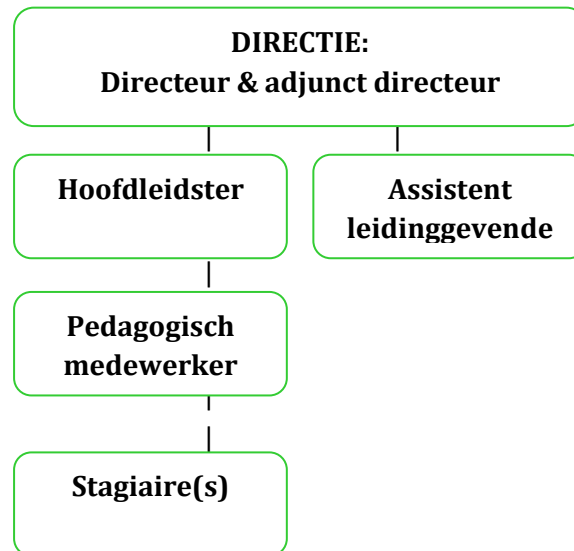
De Groene BSO is aangesloten bij de Geschillencommissie Kinderopvang. Vanaf 1 januari 2016 worden klachten hier behandeld. De Groene BSO heeft een registratieovereenkomst bij De Geschillencommissie Kinderopvang. Deze is in te zien in de map van de OC. Hoe een ouder een geschil kan indienen wordt vermeld in ons informatieboekje en op de website van De Groene BSO.

De Geschillencommissie Kinderopvang
Postbus 90600
2509 LP Den Haag
Tel: 0703105310
www.degeschillencommissie.nl

Personeel

Organisatiestructuur

Binnen De Groene BSO zijn de volgende functies aanwezig:



De directie wordt gevormd door de directeur en adjunct directeur en zijn eindverantwoordelijke van De Groene BSO. De adjunct directeur verzorgt de financiële administratie en ondersteunt waar nodig de directeur. Directeur stuurt algemeen coördinator en locatie coördinator aan.

De assistent leidinggevende is verantwoordelijk voor alle locaties van De Groene BSO. Deze verzorgt zowel de kind- als personeelsplanning, inschrijvingen, contracten, oudercontact en ondersteunt waar nodig de directie.

De hoofdleidster is eveneens verantwoordelijk voor alle locaties van De Groene BSO, hetzij het reilen en zeilen op de werkvloer. Deze verzorgt het aansturen van de pedagogisch medewerkers, kwaliteitscontroles op uitvoering van werkzaamheden en evaluatie- en functioneringsgesprekken met pedagogisch medewerkers.

De pedagogisch medewerker is verantwoordelijk voor de dagelijkse opvang, ontwikkeling en verzorging van een groep kinderen op de BSO. Daarnaast verantwoordelijk voor het uitvoeren van thema's en activiteiten.

Het team wordt ondersteund door **stagiaires** van verschillende opleidingen. De eindverantwoordelijkheid en stagebegeleiding ligt bij de hoofdleidster. Stagebegeleiding kan in de praktijk overgedragen worden aan de hoofdleidster van de locatie. Lees hierover meer in de volgende paragraaf. Tevens wordt het team ondersteund door een huishoudelijk- en onderhoudsmedewerker. Zij ondernemen geen activiteiten met kinderen.

Vergaderstructuur

Met ingang van september 2018 is er één algemene hoofdleidster aangesteld. Al dan niet samen met directie voert zij per locatie wekelijks een gesprek met de hoofdleidster. Hierin worden protocollen, beleidsstukken, functioneren van medewerkers en lopende zaken besproken. De hoofdleiders zorgen er per locatie voor dat deze informatie teruggekoppeld wordt aan alle pedagogisch medewerkers. Zodra de algemene hoofdleidster in het bezit is van haar diploma, zal zij tevens de functie Pedagogisch Coach in gaan vullen. Aan de hand hier van worden er periodiek vastgestelde bijeenkomsten uitgevoerd.

Naast deze wekelijkse bijeenkomst worden er ook incidentele bijeenkomsten ingepland. Denk hierbij aan het bespreken van een vakantieprogramma en het evalueren hier van.

Stage

Bij De Groene BSO kunnen studenten van verschillende opleidingen stage lopen. Deze opleidingen hebben echter altijd eenzelfde kenmerk: Ze zijn allen pedagogisch onderlegd.

Er is een duidelijk onderscheid tussen eerste-, tweede-, en derdejaars SPW stagiaires. Vanaf de eerste dag zijn zij bezig met kinderen, in de vorm van laten zien dat zij contact kunnen maken met kinderen. Verder bouwen wij alle handelingen langzaam op, bijvoorbeeld met een activiteit die zij onder begeleiding in de ruimte mogen uitvoeren aan een groepje kinderen. Daarnaast worden stagiaires gedurende de stageperiode door vaste begeleiders beoordeeld.

Stagiaires gaan niet zonder begeleiding van een medewerker naar buiten. Ook niet in het laatste jaar van de opleiding. Het streven is hen boventallig op de groep in te zetten. In geval van nood worden zij echter op de groep als leidster ingepland en enkel wanneer hiervoor een arbeidsovereenkomst is getekend. Er wordt wel onderscheid gemaakt in werkzaamheden: In leerjaar 3 en 4 mogen zij medewerkers bij alle werkzaamheden ondersteunen.

Vrijwilligers

Op De Groene BSO werken we niet met vrijwilligers.

Nawoord

In dit pedagogisch beleidsplan heeft u o.a. een omschrijving van onze visie, het pedagogisch handelen met daaraan gekoppelde doelen en welke rol de pedagogisch medewerker vervult kunnen lezen.

Jaarlijks wordt het pedagogisch beleid geëvalueerd en, indien nodig, bijgesteld. Dit bijstellen is afhankelijk van ontwikkelingen in de maatschappij, maar ook van nieuwe input vanuit overige kindcentra en regelgeving.

U bent van harte uitgenodigd om bij één van onze BSO-locaties een kijkje te komen nemen, zodat u met eigen ogen kunt zien hoe een dagje er bij De Groene BSO er uit ziet.